

ลิขสิทธิ์ © Hangzhou EZVIZ Software Co., Ltd. สงวนลิขสิทธิ์

ข้อมูลใด ๆ ทั้งหมดรวมถึงคำ รูปภาพ กราฟ เป็นต้น เป็นทรัพย์สินของ Hangzhou EZVIZ Software Co., Ltd. (ต่อไปนี้จะเรียกว่า “EZVIZ”) ห้ามทำซ้ำ เปลี่ยนแปลง แปล หรือแจกจ่ายคู่มือผู้ใช้ออนไลน์ (ต่อไปนี้จะเรียกว่า “คู่มือ”) ทั้งหมดหรือบางส่วน ไม่ว่าด้วยวิธีการใดก็ตาม โดยไม่แจ้งให้ EZVIZ ทราบล่วงหน้า เป็นลายลักษณ์อักษร เว้นแต่จะกำหนดเงื่อนไขไว้ EZVIZ ไม่สัญญา รับประกัน หรือรับรองโดยชัดแจ้งหรือโดยนัยเกี่ยวกับคู่มือ

### เกี่ยวกับคู่มือนี้

คู่มือฉบับนี้มีคำแนะนำในการใช้งานและการจัดการผลิตภัณฑ์ รูป แผนภูมิ ภาพ และข้อมูลอื่น ๆ ทั้งหมดในคู่มือฉบับนี้ใช้สำหรับการบรรยายและการอธิบายเท่านั้น ข้อมูลที่อยู่ในคู่มือฉบับนี้อาจมีการเปลี่ยนแปลงเนื่องจากการอัปเดตเฟิร์มแวร์หรือเหตุผลอื่น ๆ โดยไม่ต้องแจ้งให้ทราบ โปรดดูข้อมูลล่าสุดที่เว็บไซต์ของ EZVIZ™ (<http://www.ezviz.com>)

### บันทึกการแก้ไข

การออกฉบับใหม่ – พฤษภาคม 2022

### การรับทราบเครื่องหมายการค้า

EZVIZ™, ™, และเครื่องหมายการค้าและโลโก้อื่น ๆ ของ EZVIZ เป็นทรัพย์สินของ EZVIZ ในเขตอำนาจศาลต่าง ๆ เครื่องหมายการค้าและโลโก้อื่น ๆ ที่กล่าวถึงด้านล่างเป็นทรัพย์สินของเจ้าของที่เกี่ยวข้อง

### ความรับผิดชอบกฎหมาย

ภายใต้ขอบเขตที่สามารถทำได้ตามกฎหมายที่ใช้บังคับ ผลิตภัณฑ์ที่อธิบาย รวมถึงฮาร์ดแวร์ ซอฟต์แวร์ และเฟิร์มแวร์ของผลิตภัณฑ์ ได้ให้บริการ “ตามสภาพ” โดยมีข้อบกพร่องและข้อผิดพลาดทั้งหมด และ EZVIZ จะไม่รับประกันโดยชัดแจ้งหรือโดยนัย รวมถึงแต่ไม่จำกัดเพียงความสามารถทางการค้า ความพึงพอใจ ในคุณภาพ ความเหมาะสมตามวัตถุประสงค์เฉพาะ และการไม่ละเมิดสิทธิ์ของบุคคลภายนอก ไม่ว่ากรณีใดก็ตาม EZVIZ รวมถึงผู้บริหาร เจ้าหน้าที่ พนักงาน หรือตัวแทน จะไม่รับผิดชอบสำหรับความเสียหายพิเศษ ความเสียหายที่เป็นผลตามมาทั้งหมด ความเสียหายโดยอุบัติเหตุ หรือความเสียหายโดยอ้อม รวมถึงความเสียหายต่อการสูญเสียกำไรทางธุรกิจ การหยุดชะงักของธุรกิจ หรือการสูญเสียของข้อมูล หรือการสูญเสียของเอกสาร เป็นต้น ที่เกี่ยวข้องกับการใช้งานผลิตภัณฑ์นี้ แม้ว่า EZVIZ จะได้รับแจ้งถึงความเป็นไปได้ของความเสียหายดังกล่าวแล้วก็ตาม

ภายใต้ขอบเขตที่สามารถทำได้ตามกฎหมายที่ใช้บังคับ ความรับผิดชอบทั้งหมดของ EZVIZ สำหรับความเสียหายทั้งหมดจะต้องไม่เกินราคาซื้อเดิมของผลิตภัณฑ์ EZVIZ ไม่รับผิดชอบการบาดเจ็บส่วนบุคคลหรือความเสียหายต่อทรัพย์สินอันเป็นผลมาจากการหยุดชะงักของอุปกรณ์หรือการยุติบริการเนื่องจาก ก) การติดตั้งอย่างไม่เหมาะสมหรือการใช้งานนอกเหนือจากรองของ ข) การปกป้องผลประโยชน์ของประเทศชาติหรือสาธารณะ ค) เหตุสุดวิสัย ง) ตัวผู้ใช้งานเองหรือบุคคลที่สาม รวมถึงแต่ไม่จำกัดเพียงการใช้ผลิตภัณฑ์ ซอฟต์แวร์ แอปพลิเคชันของบุคคลที่สาม เป็นต้น

สำหรับผลิตภัณฑ์ที่มีการเข้าถึงอินเทอร์เน็ต คุณจะเป็นผู้รับความเสี่ยงในการใช้งานผลิตภัณฑ์นี้ทั้งหมด EZVIZ จะไม่รับผิดชอบใด ๆ ต่อการใช้งานที่ผิดปกติ การรั่วไหลของความเป็นส่วนตัว หรือความเสียหายอื่น ๆ ที่เป็นผลมาจากการโจมตีทางไซเบอร์ การโจมตีจากแฮกเกอร์ การติดไวรัส หรือความเสี่ยงด้านการรักษาความปลอดภัยทางอินเทอร์เน็ตอื่น ๆ อย่างไรก็ตาม EZVIZ จะให้การสนับสนุนทางเทคนิคอย่างทันทีทันใด หากจำเป็น กฎหมายการสอดส่องและกฎหมายการคุ้มครองข้อมูลแตกต่างกันไปตามเขตอำนาจศาล โปรดตรวจสอบกฎหมายที่เกี่ยวข้องทั้งหมดในเขตอำนาจศาลของคุณก่อนใช้ผลิตภัณฑ์นี้เพื่อตรวจสอบว่าการใช้งานของคุณเป็นไปตามกฎหมายที่บังคับใช้ EZVIZ จะไม่รับผิดชอบในกรณีที่ใช้ผลิตภัณฑ์นี้เพื่อวัตถุประสงค์ที่ไม่ถูกต้องตามกฎหมาย ในกรณีที่มีข้อขัดแย้งระหว่างข้อความข้างต้นกับกฎหมายที่บังคับใช้ ให้ยึดตามกฎหมายที่บังคับใช้เป็นสำคัญ

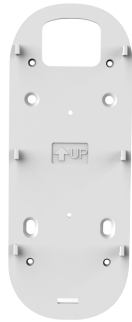
ภาพรวม.....	1
1. สิ่งที่บรรจุอยู่ในบรรจุภัณฑ์ .....	1
2. เครื่องมือที่คุณอาจต้องใช้ .....	2
3. พื้นฐาน (กริ่งประตู).....	2
4. พื้นฐาน (กระดิ่ง).....	3
<b>การตั้งค่า.....</b>	<b>3</b>
1. ดาวน์โหลดแอป EZVIZ.....	3
2. เลือกตำแหน่งที่จะติดตั้ง.....	4
3. เสียบปลั๊กกระดิ่ง.....	4
4. เพิ่มกระดิ่งไปยังแอป EZVIZ.....	4
5. เปิดกริ่งประตู.....	5
6. ตรวจสอบการเชื่อมต่อ.....	5
<b>การติดตั้ง .....</b>	<b>6</b>
1. การติดตั้งการ์ด Micro SD (ตัวเลือกเสริม).....	6
2. ความสูงในการติดตั้งกริ่งประตู.....	6
3. เลือกแผ่นติดตั้ง.....	6
4. ติดตั้งแผ่นติดตั้ง.....	8
5. ติดตั้งกริ่งประตู.....	9
<b>การบำรุงรักษา .....</b>	<b>10</b>
1. ถอดชิ้นส่วนประกอบ .....	10
2. การชาร์จ .....	10
<b>ภาคผนวก (ทางเลือก).....</b>	<b>10</b>
เปลี่ยนกริ่งประตูที่มีอยู่แล้วด้วยกริ่งประตู EZVIZ.....	10
<b>คู่มือการตั้งค่า.....</b>	<b>12</b>
1. มุมมองสด.....	12
<b>การตั้งค่า.....</b>	<b>13</b>
1. กริ่งประตู.....	13
2. กระดิ่ง .....	13
<b>การเชื่อมต่อกับ EZVIZ.....</b>	<b>14</b>
1. ใช้ Amazon Alexa.....	14
2. ใช้ Google Assistant.....	15
<b>แนวคิดริเริ่มใช้ผลิตภัณฑ์วิดีโอ .....</b>	<b>16</b>

# ภาพรวม

## 1. สิ่งที่ต้องบรรจุอยู่ในบรรจุภัณฑ์



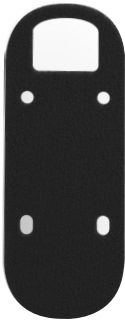
เครื่องประตูดูด (x1)



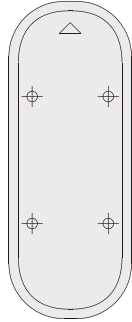
แผ่นติดตั้ง (x1)



แผ่นติดตั้งแบบเฉียง (x2)  
เลือกชิ้นที่มีมุมเฝ้าวางที่ติดตั้งที่สุด



สติกเกอร์ป้องกันไฟ (x1)



แม่แบบเจาะ (x1)



แผ่นโพลีกรอง (x1)



กระดิ่ง (x1)



ไขควง (x1)



จุดสกรูยึด (x1)



จุดสกรูยึด (x1)



สายไฟปลายรูปลวด (x2)



อุปกรณ์เชื่อมต่อสายไฟ (x3)



เข็มเปิดถาด (x1)



สาย USB (x1)



คู่มือการติดตั้งฉบับย่อ (x1)



ข้อมูลด้านระเบียบบังคับ (x2)



คู่มือการใช้งานฉบับย่อ (x1)

**i** ลักษณะของกระดิ่งจะขึ้นอยู่กับผลิตภัณฑ์ที่สั่งซื้อ

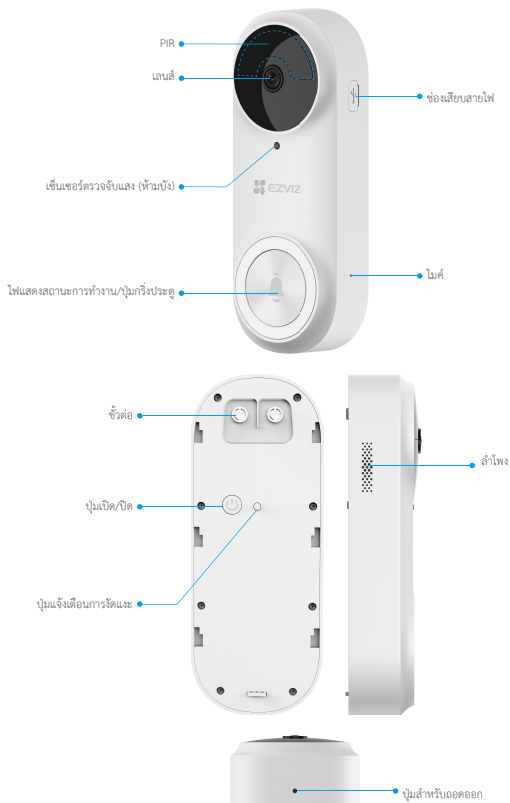
## 2. เครื่องมือที่ควรมองหา



ส่วน (x1)

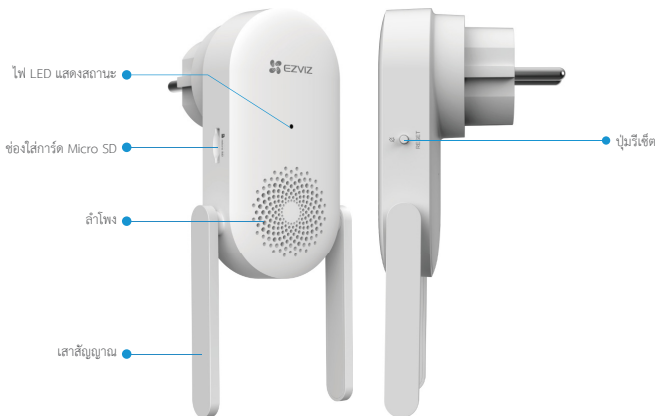
- 1. ขอแนะนำให้ใช้ส่วนที่มีเส้นผ่านศูนย์กลาง 6 มม.
- ควรซื้อเครื่องมือแยกต่างหาก

## 3. พื้นฐาน (กริ่งประตู)



ชื่อ	คำอธิบาย	
ไฟ LED แสดงสถานะ	<ul style="list-style-type: none"> <li>● ● สีแดงกระพริบซ้ำ: กำลังชาร์จ</li> <li>● ● สีแดงสว่างนิ่งเป็นเวลา 3 วินาที แล้วดับ:                             <ul style="list-style-type: none"> <li>• ตรวจสอบบุคคลและแบตเตอรี่ที่เหลือน้อยกว่า 20%</li> <li>• มีการกดปุ่มกริ่งประตูและแบตเตอรี่ที่เหลือน้อยกว่า 20%</li> </ul> </li> <li>● ● สีน้ำเงินสว่างนิ่งเป็นเวลา 3 วินาที แล้วดับ:                             <ul style="list-style-type: none"> <li>• ตรวจสอบบุคคลและแบตเตอรี่ที่เหลือมากกว่า 20%</li> <li>• มีการกดปุ่มกริ่งประตูและแบตเตอรี่ที่เหลือมากกว่า 20%</li> </ul> </li> <li>● ● สีน้ำเงินคงที่: ชาร์จเต็มแล้วและยังคงเชื่อมต่อกับปลั๊กไฟอยู่</li> </ul>	
	ปุ่มเปิด/ปิด	<ul style="list-style-type: none"> <li>• กดสั้น ๆ 2 วินาที: เปิดกริ่งประตู</li> <li>• กดค้างไว้เป็นเวลา 5 วินาที: ปิดกริ่งประตู</li> </ul>

#### 4. พื้นฐาน (กระดิ่ง)



ลักษณะของกระดิ่งขึ้นอยู่กับผลิตภัณฑ์จริงที่คุณซื้อ โดยคู่มือในรายการตั้งอยู่เป็นตัวอย่าง

ชื่อ	คำอธิบาย
เล้าสัญญาณ	ช่วยเพิ่มประสิทธิภาพการรับส่งสัญญาณเครือข่ายแบบไร้สายระหว่างกระดิ่งและตัวต่อเครือข่ายแบบไร้สายอื่น ๆ
การ์ด Micro SD (จำหน่ายแยกต่างหาก)	<p>ขอแนะนำให้ติดตั้งการ์ด micro SD ซึ่งควรซื้อแยกต่างหาก:</p> <ul style="list-style-type: none"> <li>เริ่มการใช้งานการ์ดในแอป EZVIZ ก่อนที่จะใช้งาน</li> <li>ความเข้ากันได้ที่เหมาะสม: คลาส 10 ขึ้นไปสูงสุด 256GB</li> </ul>
ไฟ LED แสดงสถานะ	<p>● สีแดงคงที่: กระดิ่งกำลังเริ่มทำงาน</p> <p>●● สีแดงกะพริบช้า: การเชื่อมต่อ Wi-Fi ล้มเหลว</p> <p>●●● สีแดงกะพริบเร็ว: เชื่อมต่อกับกริ่งประตูไม่สำเร็จ/ข้อผิดพลาดของการ์ด Micro SD</p> <p>● สีน้ำเงินคงที่: กระดิ่งทำงานตามปกติ</p> <p>●●● สีน้ำเงินกะพริบเร็ว: กระดิ่งพร้อมสำหรับการเชื่อมต่อ Wi-Fi แล้ว</p>
ปุ่มรีเซ็ต	<ul style="list-style-type: none"> <li>รีเซ็ตกระดิ่ง: กดค้างไว้ 5 วินาทีเพื่อรีเซ็ตแล้วพาวเวอร์ทั้งหมดจะถูกรีเซ็ตกลับเป็นค่าเริ่มต้น</li> <li>ปิดเสียงในคลิกเดียว: กดปุ่มหนึ่งครั้งเพื่อปิดเสียงกระดิ่งเป็นเวลา 30 วินาที</li> </ul>
กำลังไฟฟ้าเข้า	100 ถึง 240 VAC, 50/60Hz

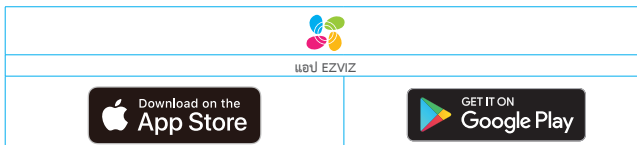
### การตั้งค่า

ทำตามขั้นตอนเพื่อตั้งค่าชุดกริ่งประตูของคุณ:

- ดาวน์โหลดแอป EZVIZ และเข้าสู่ระบบบัญชีแอป EZVIZ ของคุณ
- เลือกตำแหน่งที่จะติดตั้ง
- เปิดกระดิ่งของคุณในชุด
- เพิ่มกระดิ่งไปที่บัญชีผู้ใช้ EZVIZ ของคุณ
- เปิดกริ่งประตูของคุณในชุด
- ตรวจสอบว่าการเชื่อมต่อระหว่างกริ่งประตูกับกระดิ่งสำเร็จหรือไม่

### 1. ดาวน์โหลดแอป EZVIZ

- เชื่อมต่ออุปกรณ์มือถือของคุณกับ Wi-Fi (แนะนำ)
- ดาวน์โหลดและติดตั้งแอป EZVIZ โดยค้นหา "EZVIZ" ใน App Store หรือ Google Play™
- เปิดใช้แอปและลงทะเบียนบัญชีผู้ใช้ EZVIZ



หากเคยใช้แอปแล้ว ตรวจสอบให้แน่ใจว่าเป็นเวอร์ชันล่าสุด หากต้องการความช่วยเหลือหรือไม่ไปที่ App store แล้วค้นหา EZVIZ

## 2. เลือกตำแหน่งที่จะติดตั้ง

เลือกตำแหน่งที่มีสัญญาณไร้สายที่ดีไปยังกระดิ่ง โปรดอย่าลืมเคล็ดลับเหล่านี้:

- ค้นหาตำแหน่งระหว่างเราเตอร์ Wi-Fi กับริงประตูของคุณ (ภายใน 4 เมตรจากตำแหน่งการติดตั้งริงประตู)



## 3. เลียบปลั๊กกระดิ่ง

1. เลียบกระดิ่งเข้ากับปลั๊กไฟ เมื่อไฟแสดงสถานะการทำงานกระพริบเร็ว ๆ เป็นสัญญาณว่ากระดิ่งพร้อมสำหรับการเชื่อมต่อ Wi-Fi แล้ว



## 4. เพิ่มกระดิ่งไปยังแอป EZVIZ

1. เข้าสู่ระบบบัญชี EZVIZ ของคุณ
2. บนหน้าจอหลัก และ "+" ที่มุมขวาบนเพื่อไปที่อินเตอร์เฟซเมนูรหัสคิวอาร์
3. สแกนรหัสคิวอาร์บนหน้าปกของคู่มือโดยย่อฉบับนี้หรือบนตัวกระดิ่ง

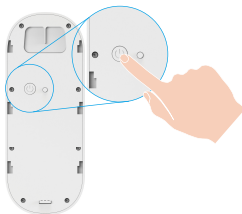


4. ทำตามตัวช่วยของแอป EZVIZ เพื่อกำหนดค่า Wi-Fi ให้เสร็จเรียบร้อย

## 5. เปิดกริ่งประตู

1. กดปุ่มเปิด/ปิดค้างไว้ 2 วินาทีเพื่อเปิดกริ่งประตู

ไฟแสดงสถานะการทำงานของกริ่งประตูจะดับลงหลังจากเปลี่ยนเป็นสีน้ำเงินเป็นเวลา 3 วินาที แสดงว่าใช้งานกริ่งประตูแล้ว



หากกริ่งประตูไม่มีแบตเตอรี่ ให้เชื่อมต่อกับปลั๊กไฟด้วยอะแดปเตอร์จ่ายไฟ (5V 2A ช้อนแยกต่างหาก) เพื่อชาร์จ ขอแนะนำให้ชาร์จกริ่งประตูจนเต็มก่อนใช้งานครั้งแรก



- เมื่อชาร์จ กริ่งประตูจะเปิดการใช้งานโดยอัตโนมัติ
- หากคุณใช้อะแดปเตอร์ 5V 2A เพื่อชาร์จกริ่งประตู จะใช้เวลาประมาณ 4.5 ชั่วโมงในการชาร์จจนเต็ม
- หากติดตั้งกริ่งประตูไว้กลางแจ้ง โปรดใช้สายไฟกันน้ำเพื่อชาร์จไฟ
- ขณะชาร์จกริ่งประตู ตรวจสอบให้แน่ใจว่าเลนส์หาขั้วที่เชื่อมสัญญาณไม่โดนสิ่งสกปรก

2. กริ่งประตูจะเชื่อมต่อกับเครือข่ายโดยการเชื่อมต่อกับกระดิ่งอัตโนมัติ เมื่อเปิดกริ่งประตู



ตรวจสอบให้แน่ใจว่าวางตำแหน่งกระดิ่งใกล้กับกริ่งประตูให้มากที่สุด เพื่อประสิทธิภาพการใช้งานสูงสุด  
ตรวจสอบให้แน่ใจว่าวางตำแหน่งกระดิ่งใกล้กับเราเตอร์ให้มากที่สุด เพื่อประสิทธิภาพการใช้งานสูงสุด

## 6. ตรวจสอบการเชื่อมต่อ

กดปุ่มกริ่งประตูเพื่อตรวจสอบ หากกระดิ่งขึ้นแสดงว่าการเชื่อมต่อสำเร็จ



- เมื่อเชื่อมต่อกริ่งประตูแล้ว กระดิ่งจะส่งเสียงเตือนว่ามีผู้มาเยี่ยมหรือมีคนมาหากกริ่งประตูดังขึ้น
- หากกริ่งประตูไม่สามารถเชื่อมต่อกับเครือข่ายได้ โปรดปรับตำแหน่งของกระดิ่ง ขอแนะนำให้ติดตั้งกระดิ่งและกริ่งประตูห่างกันไม่เกิน 4 เมตร
- หากกระดิ่งไม่สามารถเชื่อมต่อกับเครือข่ายได้ กริ่งประตูจะส่งเสียงบีบสองครั้งและไฟแสดงสถานะการทำงานของกระดิ่งจะกะพริบเร็วเป็นสีน้ำเงิน โปรดตรวจสอบเครือข่ายและตรวจสอบบวาร์ที่ผ่าน Wi-Fi ถูกต้องหรือไม่
- หากกระดิ่งเชื่อมต่อกับเครือข่ายแต่ไม่สามารถลงทะเบียนกับแพลตฟอร์มได้ กริ่งประตูจะส่งเสียงบีบสองครั้งและไฟแสดงสถานะการทำงานของกระดิ่งจะสว่างเป็นสีน้ำเงิน โปรดตรวจสอบเครือข่ายและใช้โทรศัพท์มือถือของคุณเพื่อช่วยเหลือ

# การติดตั้ง

## 1. การติดตั้งการ์ด Micro SD (ตัวเลือกเสริม)

**i** หากคุณซื้อกระดังยพร้อมกล่องประกอบ ขอแนะนำให้ติดตั้งการ์ด Micro SD

1. ใส่การ์ด Micro SD (จำหน่ายแยกต่างหาก) เข้าไปในช่องใส่การ์ดที่ตั้งแสดงในรูปด้านล่าง



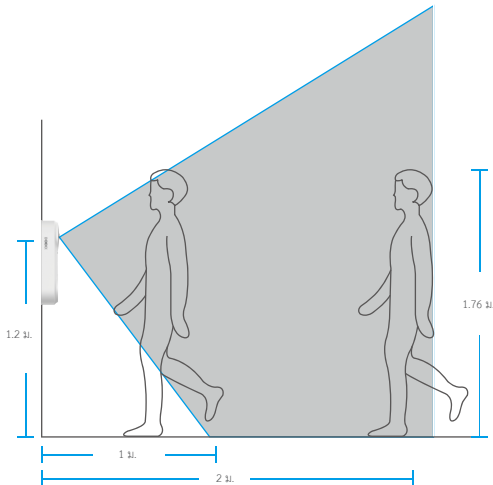
**i** หลังจากติดตั้งการ์ด Micro SD คุณต้องเริ่มการใช้งานการ์ดในแอป EZVIZ เพื่อบันทึกภาพ

2. ในแอป EZVIZ ให้แตะที่ **สถานะอุปกรณ์จัดเก็บข้อมูล** ที่อยู่ในอินเทอร์เน็ตเพช การตั้งค่าอุปกรณ์ เพื่อตรวจสอบสถานะของการ์ด Micro SD
3. หากการคำนวณจำนวนความจุแสดงสถานะ **ยังไม่สามารถใช้งานได้** ให้แตะเพื่อเป็นการเตรียมใช้งาน สถานะจะเปลี่ยนเป็น **ปกติ** และการ์ดหน่วยความจำจะสามารถจัดเก็บวิดีโอได้

**i** สถานะจะเปลี่ยนเป็น **ปกติ** และจะสามารถจัดเก็บวิดีโอได้

## 2. ความสูงในการติดตั้งกริ่งประตู

### 1. ความสูงในการติดตั้ง



- ความสูงในการติดตั้งที่แนะนำ: 1.2 ม.-1.5 ม.



• ไม่แนะนำให้ทำการติดตั้งในสถานที่ดังต่อไปนี้ มิเช่นนั้นการเชื่อมต่อเครือข่ายอาจได้รับผลกระทบ:

1. ประตูเหล็ก
  2. มุมของกำแพงหรือรั้วบ้านหนัก
- โปรดตรวจสอบให้แน่ใจว่าคุณได้ทำการกำหนดค่า Wi-Fi ของกระดังยเสร็จสิ้นแล้ว และไฟแสดงสถานะการทำงานเป็นสีน้ำเงินครั้งที่ก่อนการติดตั้ง

## 3. เลือกแผ่นติดตั้ง

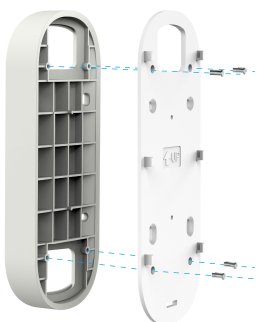
ใช้เฉพาะแผ่นติดตั้ง หรือใช้กับแผ่นติดตั้งแบบเย็บแผ่นได้อินหนึ่งเป็นฐานยึดเสริม หากคุณต้องการดูด้านใดด้านหนึ่งมากกว่าโดยเฉพาะ



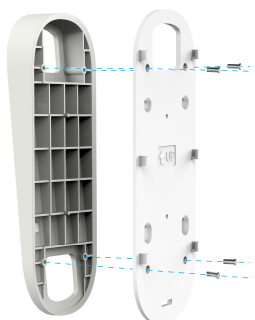
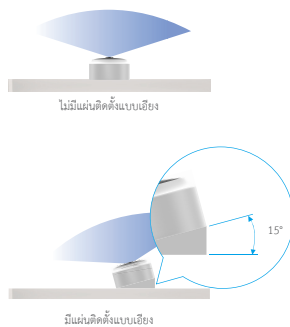


1 ปรับความครอบคลุมของการมองเห็นด้วยแผ่นติดตั้งแบบต่าง ๆ

วิธีติดตั้งแผ่นติดตั้งแบบเอียง



รูปที่ 1 แผ่นติดตั้งแบบเอียง 1



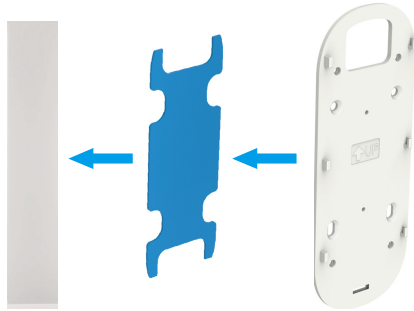
รูปที่ 2 แผ่นติดตั้งแบบเอียง 2



#### 4. ติดตั้งแผ่นติดตั้ง

ตัวเลือก ก (สำหรับผนังเรียบ)

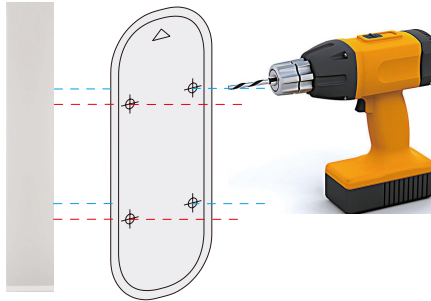
1. ติดแผ่นโพนร่องเข้ากับแผ่นติดตั้งและนำไปติดบนกำแพง



**i** คุณสามารถปรับความครอบคลุมของการมองเห็นด้วยแผ่นติดตั้งแบบเอียงได้

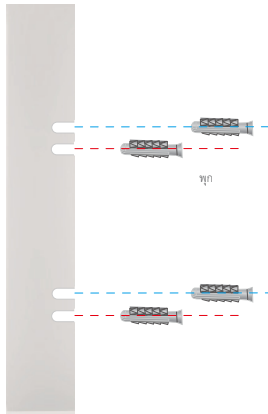
ตัวเลือก ข (สำหรับผนังขรุขระ)

1. วางแม่แบบเจาะลงบนพื้นผิวที่คุณเลือกเพื่อติดตั้งรีંગประตูดู แล้วเจาะรูลูกกุญแจ

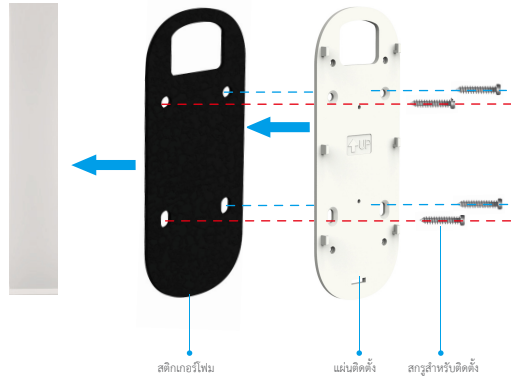


**i** ขอแนะนำให้ใช้ร่วทึบสีเงินผ่านศูนย์กลาง 6 มม.

2. (ทางเลือก) ใส่ทุกสั้วอลงในรู ไม่จำเป็นต้องใช้ทุกหากคุณจะติดตั้งบนวงกบประตูไม้



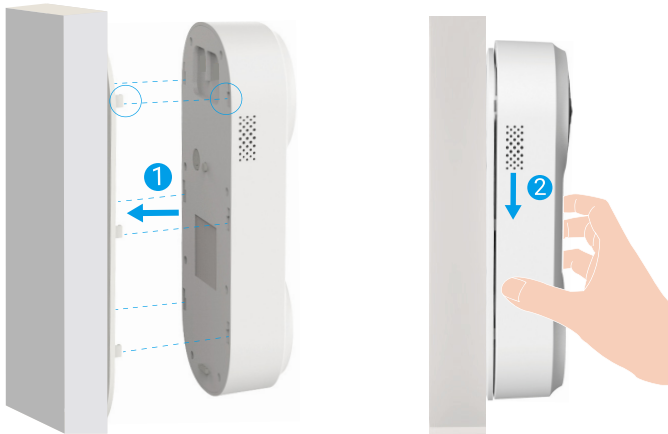
3. ติดสติ๊กเกอร์โพลีเมอร์บนแผ่นติดตั้ง แล้วใช้สกรู (KA3x16) ยึดแผ่นติดตั้งกับผนังดังที่แสดงในภาพดังนี้ (โปรดยึดสกรูสองตัวบนก่อน)



i คุณสามารถปรับความครอบคลุมของกาวมองเห็นด้วยแผ่นติดตั้งแบบเอียงได้

## 5. ติดตั้งกริ่งประตู

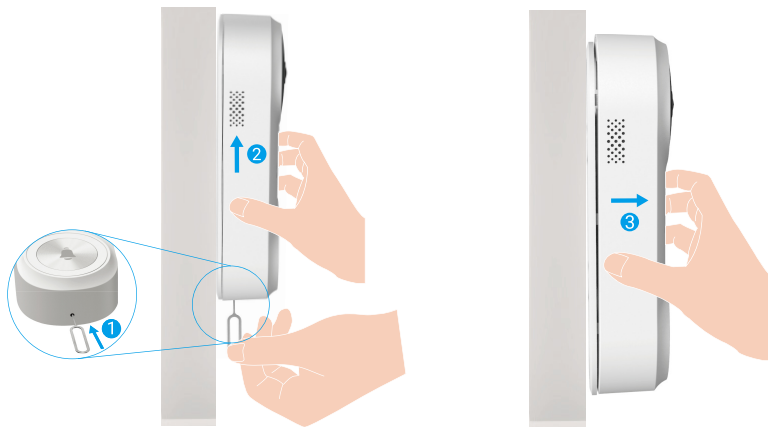
ติดตั้งกริ่งประตูลงบนแผ่นติดตั้ง



# การบำรุงรักษา

## 1. ถอดชิ้นส่วนประกอบ

1. ปิด การแจ้งเตือนการแจ้งเตือน ในแอป EZVIZ
2. ใช้เข็มเปิดดาดที่ให้ไว้กดข้างที่รูข้างใต้กริ่งประตูพร้อมตัวกริ่งขึ้นด้านบน แล้วค่อยถอดออก



## 2. การชาร์จ

เชื่อมต่อกริ่งประตูเข้ากับปลั๊กไฟผ่านอะแดปเตอร์จ่ายไฟ



- เมื่อชาร์จ กริ่งประตูจะเปิดการใช้งานโดยอัตโนมัติ
- หากคุณใช้อะแดปเตอร์ 5V 2A เพื่อชาร์จกริ่งประตู จะใช้เวลาประมาณ 4.5 ชั่วโมงในการชาร์จจนเต็ม
- หากติดตั้งกริ่งประตูไว้กลางแจ้ง โปรดใช้สายไฟที่กันน้ำเพื่อชาร์จไฟ
- ขณะชาร์จกริ่งประตู ตรวจสอบให้แน่ใจว่าเสาส่งสัญญาณเพื่อหลีกเลี่ยงไม่ให้เลนส์ขุ่น

## ภาคผนวก (ทางเลือก)

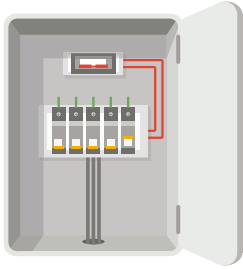
### เปลี่ยนกริ่งประตูที่มีอยู่แล้วด้วยกริ่งประตู EZVIZ

หากคุณมีระบบกริ่งประตูอยู่แล้วหรือติดตั้งกริ่งประตูแบบกลไกหรือกระดิ่งไฟฟ้าทำเอาไว้แล้ว คุณสามารถเปลี่ยนกริ่งประตูเดิมเป็นกริ่งประตูของ EZVIZ ได้

- โปรดถอดกริ่งประตูเดิมก่อนเพื่อให้แน่ใจว่าใช้งานได้
- กำหนดตำแหน่งติดตั้งกริ่งประตู และตรวจสอบว่าคุณสามารถใช้งานเดิมบนกำแพงได้หรือไม่

- เราแนะนำให้ติดตั้งหม้อแปลงไฟฟ้าตัวใหม่เพื่อให้ได้ไฟฟ้าขาออก 16 ถึง 24 โวลต์
- โปรดดูข้อมูลรายละเอียดเกี่ยวกับการติดตั้งหรือหม้อแปลงไฟฟ้าของกระดิ่งหรือหม้อแปลงไฟฟ้าในคู่มือการใช้งานฉบับย่อ

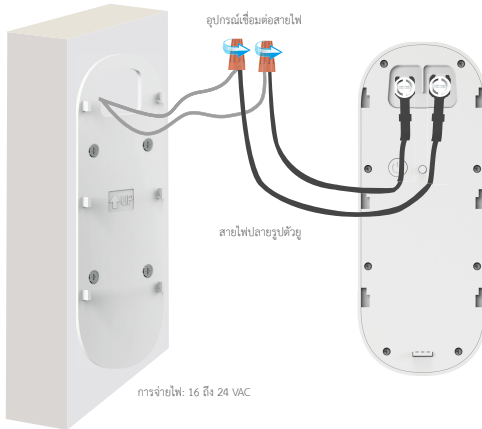
### 1. ตัดกระแสไฟฟ้าที่เบรกเกอร์



- 1 หมายเหตุ โปรดระมัดระวังทุกครั้งเมื่อทำการเดินสายไฟ หากคุณไม่สะดวกดำเนินการด้วยตนเอง โปรดติดต่อช่างไฟฟ้ามืออาชีพ

### 2. เชื่อมต่อสายไฟ

1. ถอดกริ่งประตูเก่าออก ถอดสายไฟที่มีอยู่ออก แล้วสอดผ่านแผ่นติดตั้ง
2. เชื่อมสายไฟกริ่งประตูเดิมเข้ากับขั้วต่อที่ด้านหลังของกริ่งประตู EZVIZ จากนั้นไขสกรูขั้วต่อให้แน่น



### 3. ติดตั้งกริ่งประตู

ติดตั้งกริ่งประตูลงบนแผ่นติดตั้ง



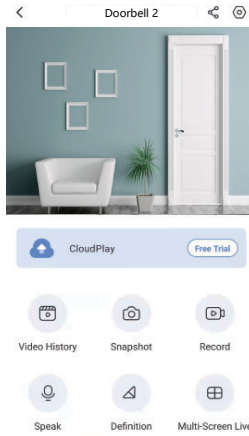
### 4. เปิดกระแสไฟฟ้าที่เบรกเกอร์

# คู่มือการใช้งานของคุณ

อินเทอร์เฟซของแอปอาจแตกต่างกันไปตามการอัปเดตเวอร์ชัน และจะยึดตามอินเทอร์เฟซของแอปที่คุณติดตั้งบนโทรศัพท์









## 1. มุมมองสด

เมื่อคุณเปิดใช้งานแอป EZVIZ หน้าอุปกรณ์จะแสดงขึ้นด้านล่าง  
คุณสามารถดูและฟังข้อมูลสด ถ่ายภาพสแนปช็อต บันทึกวิดีโอ และเลือกความละเอียดของวิดีโอได้ตามต้องการ



ปิดซ้ายและขวาบนหน้าจอเพื่อดูคอนเต็มเต็ม

### ไอคอน คำอธิบาย

-  แชร์ อุปกรณ์ของคุณกับใครก็ได้ตามที่คุณต้องการ
-  การตั้งค่า ดูและเปลี่ยนแปลงการตั้งค่าอุปกรณ์
-  ประวัติวิดีโอ ดูการบันทึก
-  สแนปช็อต ถ่ายภาพสแนปช็อต
-  บันทึก เริ่ม/หยุดการบันทึกด้วยตนเอง
-  มุมมองสดหลายหน้าจอ แต่เพื่อเลือกเค้าโครงของหน้าต่างมุมมองสด
-  พูด เริ่มใช้การคุยและฟัง
-  ความละเอียด เลือกความละเอียดของวิดีโอในระดับ Ultra HD, Hi-Def หรือมาตรฐาน

โปรดดูอินเทอร์เฟซจริงสำหรับข้อมูลเพิ่มเติม

# การตั้งค่า

## 1. กริ่งประตู

ในหน้าการตั้งค่า คุณสามารถกำหนดพารามิเตอร์ของกริ่งประตูได้

พารามิเตอร์	คำอธิบาย
ชื่อ	ดูหรือแตะเพื่อปรับแต่งชื่ออุปกรณ์ของคุณที่นี่
โหมดการทำงาน	คุณสามารถเลือกโหมดการทำงานของอุปกรณ์ได้หนึ่งประเภทที่นี่
การตรวจจับแบบอัจฉริยะ	คุณสามารถเลือกระหว่างประเภทการตรวจจับต่าง ๆ สำหรับอุปกรณ์ของคุณ
การแจ้งเตือน	คุณสามารถจัดการข้อความอุปกรณ์และการแจ้งเตือนของแอป EZVIZ ได้
การตั้งค่าเสียง	คุณสามารถตั้งค่าพารามิเตอร์เสียงที่เกี่ยวข้องสำหรับอุปกรณ์ของคุณ
การตั้งค่ารูปภาพ	คุณสามารถตั้งค่าพารามิเตอร์รูปภาพที่เกี่ยวข้องสำหรับอุปกรณ์ของคุณ
การตั้งค่าแสง	เมื่อปิดใช้งาน ไฟแสดงสถานะกริ่งประตูจะดับลง <b>1</b> ข้อคิดพลาด: ไฟแสดงสถานะการทำงานของกริ่งประตูจะยังคงสว่างอยู่ เมื่อกริ่งประตูกำลังชาร์จไฟอยู่หรือกริ่งประตูมีข้อผิดพลาด
การตั้งค่าลำโพง	คุณสามารถตั้งค่าพารามิเตอร์ที่เกี่ยวข้องของลำโพงของคุณ
แบตเตอรี่	คุณสามารถดูปริมาณแบตเตอรี่คงเหลือได้ที่นี่
การตั้งค่าความปลอดภัย	คุณสามารถเข้ารหัสวิดีโอของคุณด้วยรหัสผ่านการเข้ารหัสและปรับแต่งพื้นที่ความเป็นส่วนตัว
การตั้งค่าเครือข่าย	คุณสามารถดูสถานะการเชื่อมต่อได้
ข้อมูลของอุปกรณ์	คุณสามารถดูข้อมูลของอุปกรณ์ได้ที่นี่
แชร์อุปกรณ์	คุณสามารถแชร์อุปกรณ์ให้แก่สมาชิกในครอบครัวหรือผู้เยี่ยมชมได้

## 2. กระดิ่ง

ในหน้าการตั้งค่า คุณสามารถกำหนดพารามิเตอร์ของกระดิ่งได้

พารามิเตอร์	คำอธิบาย
ชื่อ	ดูหรือแตะเพื่อปรับแต่งชื่ออุปกรณ์ของคุณที่นี่
การตั้งค่าเสียง	คุณสามารถตั้งค่าระดับเสียงและเปิดใช้งานโหมด DND ของกริ่งประตูได้
การตั้งค่าแสง	เมื่อปิดใช้งาน ไฟแสดงสถานะอุปกรณ์จะดับลง
รายการบันทึก	คุณสามารถดูสถานะการจับเก็บอุปกรณ์ของการ์ดหน่วยความจำ
การตั้งค่าเครือข่าย	คุณสามารถดูชื่อ Wi-Fi และสถานะการเชื่อมต่อได้ <b>1</b> หากคุณต้องการเปลี่ยน Wi-Fi ของอุปกรณ์ โปรดกดปุ่ม [รีเซ็ต] ด้านไว้ประมาณ 5 วินาทีเพื่อรีเซ็ตอุปกรณ์
ข้อมูลของอุปกรณ์	คุณสามารถดูข้อมูลของอุปกรณ์ได้ที่นี่
ลบอุปกรณ์	แตะเพื่อลบอุปกรณ์ออกจากแอป EZVIZ

## 1. ใช้ Amazon Alexa

คำแนะนำเหล่านี้จะช่วยให้คุณควบคุมอุปกรณ์ EZVIZ โดยใช้ Amazon Alexa หากคุณพบปัญหาขณะดำเนินการ โปรดอ้างอิง **การแก้ไขปัญหา**

**ก่อนเริ่มใช้งาน ตรวจสอบให้แน่ใจว่า:**

1. อุปกรณ์ EZVIZ เชื่อมต่อกับแอป EZVIZ แล้ว
2. ในแอป EZVIZ ปิด “การเข้ารหัสวิดีโอ” และเปิด “เสียง” ในหน้า การตั้งค่าอุปกรณ์
3. คุณมีอุปกรณ์ที่เปิดใช้งาน Alexa ไว้ (นั่นคือ Echo Spot, Echo-Show, All-new Echo-Show, Fire TV (ทุกรุ่น), Fire TV stick (เฉพาะรุ่นที่สอง), สมาร์ททีวี Fire TV Edition)
4. คุณติดตั้งแอป Amazon Alexa บนอุปกรณ์อัจฉริยะของคุณและสร้างบัญชีแล้ว

**ในการควบคุมอุปกรณ์ EZVIZ ด้วย Amazon Alexa:**

1. เปิดแอป Alexa แล้วเลือก “ทักษะและเกม” จากเมนู
2. ที่หน้าจอสkill และเกม ค้นหา “EZVIZ” แล้วคุณจะพบทักษะ “EZVIZ”
3. เลือกทักษะของอุปกรณ์ EZVIZ จากนั้นแตะ เปิดใช้งานเพื่อใช้
4. ป้อนชื่อผู้ให้แอดรหัสผ่านของ EZVIZ แล้วแตะ ลงชื่อเข้าใช้
5. แตะปุ่ม อนุญาต เพื่ออนุญาตให้ Alexa เข้าถึงบัญชี EZVIZ ของคุณ เพื่อให้ Alexa สามารถควบคุมอุปกรณ์ EZVIZ ของคุณได้
6. คุณจะเห็นข้อความ “เชื่อมโยง EZVIZ สำเร็จแล้ว” จากนั้นแตะ ค้นหาอุปกรณ์เพื่ออนุญาตให้ Alexa ค้นหาอุปกรณ์ EZVIZ ทั้งหมดของคุณ
7. กลับไปที่เมนูของแอป Alexa แล้วเลือก “อุปกรณ์” และคุณจะเห็นอุปกรณ์ EZVIZ ทั้งหมดของคุณภายใต้หัวข้ออุปกรณ์

**คำสำคัญ**

ค้นหาอุปกรณ์อัจฉริยะใหม่ผ่านเมนู “บ้านอัจฉริยะ” ในแอป Alexa หรือฟังก์ชันการควบคุม Alexa ด้วยเสียง

เมื่อพบอุปกรณ์แล้ว คุณสามารถควบคุมอุปกรณ์ด้วยเสียงของคุณได้ ชุดคำสั่งง่ายๆ ให้ Alexa

**i** ชื่ออุปกรณ์ของคุณ ตัวอย่างเช่น “แสดงกล้อง xxxx” สามารถแก้ไขได้ในแอป EZVIZ ทุกครั้งที่คุณเปลี่ยนชื่ออุปกรณ์ คุณจะต้องค้นหาอุปกรณ์อีกครั้งเพื่ออัปเดตชื่อ

**การแก้ไขปัญหา**

**ควรทำอย่างไรถ้า Alexa ไม่พบอุปกรณ์ของฉัน**

ตรวจสอบว่าการเชื่อมต่ออินเทอร์เน็ตมีปัญหาหรือไม่

ลองรีบูตอุปกรณ์อัจฉริยะและค้นหาอุปกรณ์อีกครั้งบน Alexa

ทำไม Alexa จึงแสดงสถานะของอุปกรณ์เป็น “ออฟไลน์”

การเชื่อมต่อไร้สายของคุณอาจหลุด รีบูตอุปกรณ์อัจฉริยะและค้นหาอีกครั้งบน Alexa

การเข้าถึงอินเทอร์เน็ตบนเราเตอร์อาจไม่พร้อมใช้งาน ตรวจสอบว่าเราเตอร์ของคุณเชื่อมต่อกับอินเทอร์เน็ตอยู่หรือไม่แล้วลองอีกครั้ง

**i** สำหรับรายละเอียดเกี่ยวกับประเทศที่รองรับการใช้งาน Amazon Alexa โปรดดูเว็บไซต์ทางการ



## 2. ใช้ Google Assistant

เมื่อใช้กับ Google Assistant คุณจะสามารถเปิดการใช้งานอุปกรณ์ EZVIZ และดูสดโดยการพูดคำสั่งเสียงทาง Google Assistant

**จำเป็นต้องมีอุปกรณ์และแอปต่อไปนี้:**

1. แอป EZVIZ
2. ในแอป EZVIZ ปิด “การเข้ารหัสวิดีโอ” และเปิด “เสียง” ในหน้า การตั้งค่าอุปกรณ์
3. วิธีที่เชื่อมต่อฟังก์ชัน Chromecast
4. แอป Google Assistant บนโทรศัพท์ของคุณ

**เริ่มต้นใช้งานโดยทำตามขั้นตอนด้านล่าง**

1. ตั้งค่าอุปกรณ์ EZVIZ และตรวจสอบให้แน่ใจว่ามีการทำงานอย่างเหมาะสมบนแอป
2. ดาวน์โหลดแอป Google home จาก App Store หรือ Google Play Store™ แล้วเข้าสู่ระบบบัญชี Google ของคุณ
3. ที่หน้าจอ Myhome และ “+” ที่มุมซ้ายบน แล้วเลือก “ตั้งค่าอุปกรณ์” จากรายการเมนู เพื่อไปยังอินเตอร์เฟซการตั้งค่า
4. และ “ใช้งานร่วมกับ Google” และค้นหา “EZVIZ” แล้วคุณจะพบทักษะ “EZVIZ”
5. ป้อนชื่อผู้ใช้และรหัสผ่านของ EZVIZ แล้วแตะ **ลงชื่อเข้าใช้**
6. และปุ่ม **อนุญาต** เพื่ออนุญาตให้ Google เข้าถึงบัญชี EZVIZ ของคุณ เพื่อให้ Google สามารถควบคุมอุปกรณ์ EZVIZ ของคุณได้
7. และ “กลับไปยังแอป”
8. ทำตามขั้นตอนข้างต้นเพื่อทำการอนุญาตให้เสร็จสมบูรณ์: เมื่อการจิงโครในขั้นเสร็จสมบูรณ์ บริการ EZVIZ จะแสดงอยู่ในรายการบริการของคุณ หากต้องการดูรายการอุปกรณ์ที่เข้ากันได้ของบัญชี EZVIZ ให้แตะ ไอคอนบริการ EZVIZ
9. ให้ลองส่งคำสั่ง ใช้ชื่อกล้องที่คุณสร้างไว้เมื่อตั้งค่าระบบ

ผู้ใช้สามารถจัดการอุปกรณ์เป็นรายการเดี่ยวหรือเป็นกลุ่มก็ได้ การเพิ่มอุปกรณ์ไปยังห้องช่วยให้ผู้ใช้สามารถควบคุมกลุ่มอุปกรณ์พร้อมกันโดยใช้คำสั่งเดียวได้ ดูข้อมูลเพิ่มเติมในลิงก์

<https://support.google.com/googlehome/answer/7029485?co=GENIE.Platform%3DAndroid&hl=en>

1 สำหรับข้อมูลเพิ่มเติมเกี่ยวกับอุปกรณ์ โปรดเข้าไปที่ [www.ezviz.com/vn](http://www.ezviz.com/vn)

## แนวคิดริเริ่มใช้ผลิตภัณฑ์วิดีโอ

ขอบคุณที่เลือกผลิตภัณฑ์ EZVIZ

เทคโนโลยีส่งผลกระทบต่อชีวิตของเราในทุกรูปแบบ ในฐานะบริษัทที่มีเทคโนโลยีขั้นสูง เราให้ความสำคัญถึงบทบาทของเทคโนโลยีในการปรับปรุงประสิทธิภาพทางธุรกิจและคุณภาพชีวิตมากยิ่งขึ้น แต่ในขณะที่เดียวกันก็มีอันตรายที่อาจเกิดขึ้นจากการใช้งานที่ไม่เหมาะสม เช่น ผลิตภัณฑ์วิดีโอสามารถบันทึกภาพได้จริง สมบูรณ์ และชัดเจน สิ่งนี้มีความสำคัญสูงในการระลึกถึงความหลังและเก็บรักษาความเป็นจริงแบบเรียลไทม์ อย่างไรก็ตาม อาจส่งผลให้เกิดการละเมิดสิทธิ์และผลประโยชน์ที่ถูกต้องตามกฎหมายของบุคคลที่สาม หากมีการแจกจ่าย ใช้ และ/หรือประมวลผลข้อมูลวิดีโออย่างไม่เหมาะสม ตามหลักปรัชญาที่ว่า “เทคโนโลยีเพื่อความดี” EZVIZ ขอให้ผู้ใช้เทคโนโลยีวิดีโอและผลิตภัณฑ์วิดีโอทุกคนต้องปฏิบัติตามกฎหมายและระเบียบที่บังคับใช้ทั้งหมด รวมถึงธรรมเนียมปฏิบัติทางจริยธรรม โดยมีเป้าหมายร่วมกันเพื่อสร้างชุมชนที่ดีขึ้น

กรุณาอ่านแนวคิดริเริ่มต่อไปนี้อย่างละเอียด:

1. ทุกคนมีความคาดหวังที่สมเหตุสมผลในความเป็นส่วนตัว และการติดตั้งผลิตภัณฑ์วิดีโอไม่ควรขัดต่อความคาดหวังที่สมเหตุสมผลนี้ ดังนั้น ต้องมีการแจ้งเตือนในลักษณะที่สมเหตุสมผลและมีประสิทธิภาพ และมีการชี้แจงช่วงการตรวจสอบเมื่อติดตั้งผลิตภัณฑ์วิดีโอในพื้นที่สาธารณะ สำหรับพื้นที่ที่ไม่ใช่พื้นที่สาธารณะ สิทธิและผลประโยชน์ของบุคคลที่สามจะได้รับการประเมินเมื่อติดตั้งผลิตภัณฑ์วิดีโอ ซึ่งรวมถึงแต่ไม่จำกัดถึงการติดตั้งผลิตภัณฑ์วิดีโอหลังจากได้รับความยินยอมจากผู้มีส่วนได้ส่วนเสียเท่านั้น และไม่ติดตั้งผลิตภัณฑ์วิดีโอที่มองไม่เห็นอย่างสูง
2. วัตถุประสงค์ของผลิตภัณฑ์วิดีโอ คือการบันทึกกิจกรรมจริงภายในเวลาและพื้นที่ที่กำหนดและภายใต้เงื่อนไขเฉพาะ ดังนั้น ผู้ใช้ทุกคนจะต้องกำหนดสิทธิ์ของตนเองอย่างสมเหตุสมผลในขอบเขตเฉพาะดังกล่าวก่อน เพื่อหลีกเลี่ยงการละเมิดภาพบุคคล ความเป็นส่วนตัว หรือสิทธิ์ที่ถูกต้องตามกฎหมายอื่น ๆ ของบุคคลที่สาม
3. ระหว่างการใช้ผลิตภัณฑ์วิดีโอ ข้อมูลภาพวิดีโอที่ได้มาจากฉากจริง ๆ จะยังคงถูกสร้างขึ้นต่อไป ซึ่งรวมถึงข้อมูลทางชีววิทยาจำนวนมาก (เช่น ภาพใบหน้า) และข้อมูลสามารถนำไปใช้หรือประมวลผลต่อไปได้ ผลิตภัณฑ์วิดีโอไม่สามารถแจ้งความแตกต่างระหว่างความดีและความไม่ดีเกี่ยวกับวิธีใช้ข้อมูลโดยพิจารณาจากภาพที่ถ่ายโดยผลิตภัณฑ์วิดีโอเท่านั้น ผลลัพธ์ของการใช้ข้อมูลขึ้นอยู่กับวิธีการและวัตถุประสงค์ของการใช้ข้อมูลของผู้ควบคุมข้อมูล ดังนั้น ผู้ควบคุมข้อมูลต้องไม่เพียงแต่ปฏิบัติตามกฎหมายและข้อบังคับที่บังคับใช้ทั้งหมด รวมถึงข้อกำหนดทางบรรทัดฐานอื่น ๆ เท่านั้น อีกทั้งยังต้องเคารพบรรทัดฐานระหว่างประเทศ ศีลธรรมทางสังคม ศีลธรรมอันดี แนวปฏิบัติทั่วไป และข้อกำหนดอื่น ๆ ที่ไม่บังคับ และเคารพความเป็นส่วนตัวของบุคคล ภาพบุคคล และสิทธิอื่น ๆ และความสนใจ
4. ควรพิจารณาสิทธิ ค่านิยม และความต้องการอื่น ๆ ของผู้มีส่วนได้ส่วนเสียต่าง ๆ เมื่อประมวลผลข้อมูลวิดีโอที่สร้างขึ้นอย่างต่อเนื่องจากผลิตภัณฑ์วิดีโอ ในเรื่องนี้ ความปลอดภัยของผลิตภัณฑ์และความปลอดภัยของข้อมูลมีความสำคัญอย่างยิ่ง ดังนั้น ผู้ใช้ปลายทางและผู้ควบคุมข้อมูลทุกคนต้องดำเนินการที่สมเหตุสมผลและจำเป็นทั้งหมดเพื่อรับรองการรักษาความปลอดภัยด้านข้อมูลและหลีกเลี่ยงการรั่วไหลของข้อมูล การเปิดเผยที่ไม่เหมาะสม และการใช้งานที่ไม่เหมาะสม รวมถึงแต่ไม่จำกัดถึงการตั้งค่าการควบคุมการเข้าถึง การเลือกสภาพแวดล้อมเครือข่ายที่เหมาะสม (อินเทอร์เน็ตหรืออินเทอร์เน็ต) ที่ผลิตภัณฑ์วิดีโอเชื่อมต่อ สร้างและเพิ่มประสิทธิภาพการรักษาความปลอดภัยเครือข่ายอย่างต่อเนื่อง
5. ผลิตภัณฑ์วิดีโอมีส่วนสนับสนุนอย่างมากในการปรับปรุงการประกันสังคมทั่วโลก และเราเชื่อว่าผลิตภัณฑ์เหล่านี้จะมีบทบาทอย่างแข็งขันในด้านต่าง ๆ ของชีวิตทางสังคมด้วย การใช้ผลิตภัณฑ์วิดีโอในทางที่ผิดซึ่งเป็นการละเมิดสิทธิมนุษยชนหรือนำไปสู่กิจกรรมทางอาญานั้นขัดต่อเจตนารมณ์ของนวัตกรรมทางเทคโนโลยีและการพัฒนาผลิตภัณฑ์ ดังนั้น ผู้ใช้แต่ละรายจะต้องสร้างกลไกการประเมินและติดตามการใช้งานผลิตภัณฑ์ของตนเอง เพื่อให้มั่นใจว่าผลิตภัณฑ์ทุกชิ้นถูกนำไปใช้อย่างเหมาะสมและสมเหตุสมผลและเป็นไปได้ด้วยความสุจริตใจ